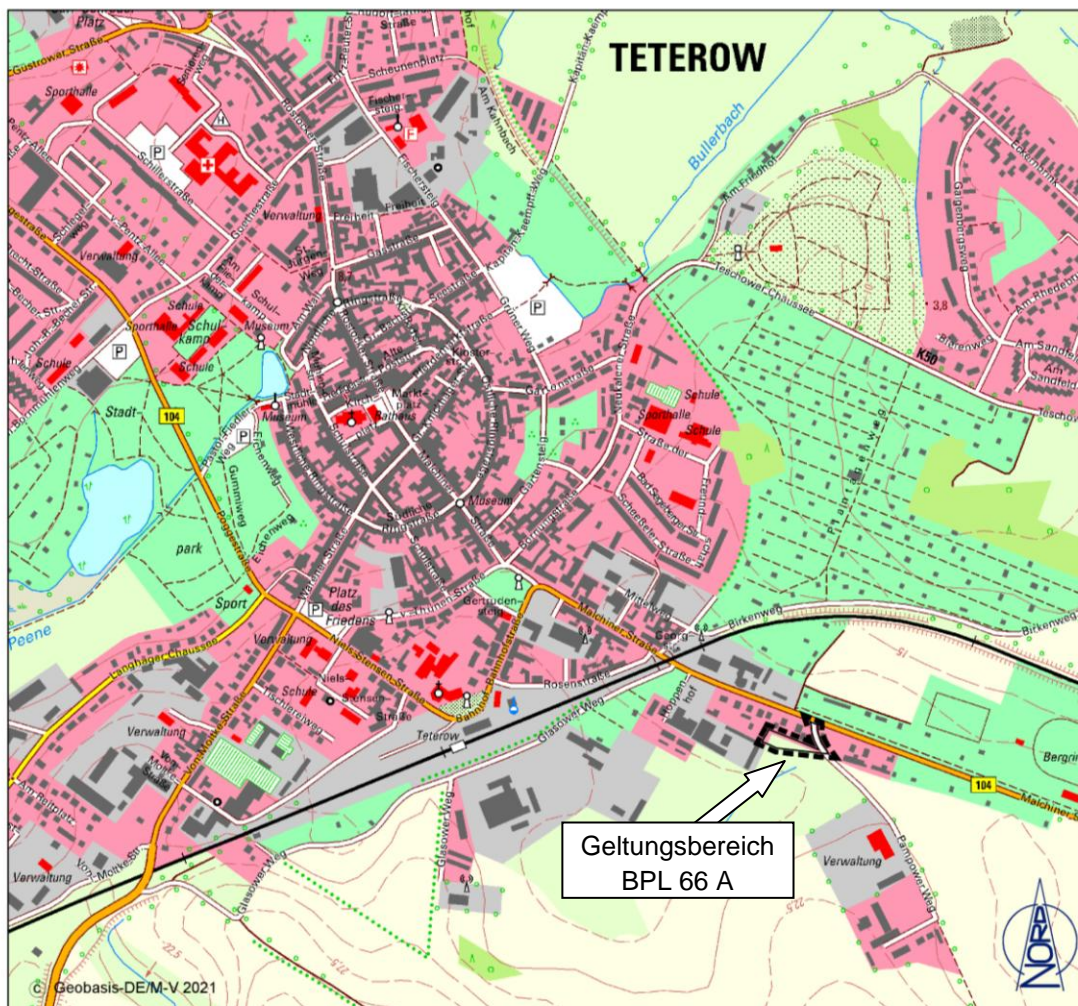


# Bebauungsplan Nr. 66 A

für das Gebiet östlich ehemaliges OGS-Gelände,  
südlich Malchiner Straße (B 104), westlich Pampower Weg und nördlich  
landwirtschaftlich genutzter Flächen

## Begründung



**STADT TETEROW**  
**Landkreis Rostock**

Stand: Entwurf 08. Dezember 2021

## **Inhaltsverzeichnis**

<b>1. Grundlagen und Rahmenbedingungen .....</b>	<b>3</b>
1.1 Rechtliche Grundlagen und Verfahrensablauf .....	3
1.2 Vorgaben übergeordneter Planungen .....	4
1.3 Räumlicher Geltungsbereich .....	7
1.4 Angaben zum Bestand .....	7
<b>2. Anlass und Ziele der Planung .....</b>	<b>7</b>
2.1 Anlass der Planung .....	7
2.2 Ziele der Planung .....	8
<b>3. Inhalte des Bebauungsplans .....</b>	<b>8</b>
3.1 Art und Maß der baulichen Nutzung, Bauweise usw. ....	8
3.2 Landschaftspflege und Artenschutz.....	10
3.3 Verkehr, Ver- und Entsorgung .....	29
3.4 Hinweise .....	30
3.5 Maßnahmen zur Ordnung von Grund und Boden.....	32
<b>4. Flächen und Kosten .....</b>	<b>32</b>

## 1. Grundlagen und Rahmenbedingungen

### 1.1 Rechtliche Grundlagen und Verfahrensablauf

Grundlagen dieses Bauleitplanverfahrens sind:

- die Kommunalverfassung für das Land Mecklenburg-Vorpommern - Teil 1 Gemeindeordnung - vom 13.07.2011 (GVOBl. M-V 2011, S. 777), zuletzt geändert durch Gesetz vom 23.07.2019 (GVOBl. M-V S. 467),
- das Baugesetzbuch (BauGB) in der Fassung seiner Bekanntmachung vom 03.11.2017 (BGBl. I S. 3634), zuletzt geändert durch Artikel 9 des Gesetzes vom 10.09.2021 (BGBl. I S. 4147),
- die Baunutzungsverordnung (BauNVO) in der Fassung ihrer Bekanntmachung vom 21.11.2017 (BGBl. I S. 3786), zuletzt geändert durch Artikel 2 des Gesetzes vom 14.06.2021 (BGBl. I S. 1802),
- die Planzeichenverordnung (PlanzV) vom 18.12.1990 (BGBl. 1991 I S. 58), zuletzt geändert durch Artikel 3 des Gesetzes vom 14.06.2021 (BGBl. I S. 1802),
- das Bundesnaturschutzgesetz (BNatSchG) vom 29.07.2009 (BGBl. I S. 2542), zuletzt geändert durch Artikel 1 des Gesetzes vom 18.08.2021 (BGBl. I S. 3908),
- das Naturschutzausführungsgesetz Mecklenburg-Vorpommern vom 23.02.2010 (GVOBl. M-V S. 66), zuletzt geändert durch Artikel 3 des Gesetzes vom 05.07.2018 (GVOBl. M-V S. 221, 228),
- die Landesbauordnung für das Land Mecklenburg-Vorpommern (LBauO M-V) vom 15.10.2015 (GVOBl. M-V S. 344), zuletzt geändert durch Gesetz vom 26.06.2021 (GVOBl. M-V S. 1033).

Es findet das beschleunigte Verfahren gemäß dem durch das Baulandmobilisierungsgesetz wieder eingefügten § 13 b BauGB Anwendung, in dem es heißt:

*"Bis zum 31. Dezember 2022 gilt § 13 a entsprechend für Bebauungspläne mit einer Grundfläche im Sinne des § 13 a Absatz 1 Satz 2 von weniger als 10.000 Quadratmetern, durch die die Zulässigkeit von Wohnnutzungen auf Flächen begründet wird, die sich an im Zusammenhang bebaute Ortsteile anschließen. Das Verfahren zur Aufstellung eines Bebauungsplans nach Satz 1 kann nur bis zum 31. Dezember 2022 förmlich eingeleitet werden; der Satzungsbeschluss nach § 10 Absatz 1 ist bis zum 31. Dezember 2024 zu fassen."*

Für die Anwendung von § 13 b in Verbindung mit § 13 a BauGB gelten demgemäß folgende Tatbestandsvoraussetzungen:

- die im B-Plan ausgewiesene Grundfläche (GR) i. S. d. § 19 Abs. 2 BauNVO muss weniger als 10.000 m<sup>2</sup> betragen;
- es muss die Zulässigkeit von Wohnnutzungen begründet werden;
- das Plangebiet muss sich an den bebauten Ortszusammenhang anschließen;
- es darf kein enger sachlicher, räumlicher und zeitlicher Zusammenhang mit der Aufstellung weiterer Bebauungspläne vorliegen;
- der Bebauungsplan darf keine Zulässigkeit von Vorhaben begründen, die einer Pflicht zur Durchführung einer Umweltverträglichkeitsprüfung unterliegen;
- die Erhaltungsziele von FFH- oder Vogelschutzgebieten dürfen nicht beeinträchtigt werden.

Sämtliche dieser Tatbestandsvoraussetzungen sind vorliegend erfüllt.

<b>Verfahrensschritte</b>	<b>Datum</b>
Aufstellungsbeschluss	24.06.2020
TÖB-Beteiligung gemäß § 4 Abs. 1 BauGB	
Öff.-Beteiligung gemäß § 13 a Abs. 3 Nr. 2 BauGB	
Entwurfs- und Auslegungsbeschluss	
TÖB-Beteiligung gemäß § 4 Abs. 2 BauGB	
Öffentliche Auslegung gemäß § 3 Abs. 2 BauGB	
Satzungsbeschluss gemäß § 10 Abs. 1 BauGB	

## 1.2 Vorgaben übergeordneter Planungen

Laut Landesverordnung LEP M-V vom 27. Mai 2016 gehört die Stadt Teterow der Planungsregion 'Region Rostock' an. Der Stadt Teterow ist die Funktion eines Mittelzentrums zugeordnet.

„Im regionalen Kontext sind die Mittelzentren die wichtigsten Standorte für Wirtschaft, Handel, Dienstleistungen und Verwaltung. Hier konzentrieren sich Arbeitsplätze und Versorgungseinrichtungen, Dienstleister und Verwaltungen, Kultur-, Sport- und Freizeiteinrichtungen, Bildungs- und Sozialeinrichtungen in zumutbarer Entfernung von den Lebens- und Wohnstandorten der Bevölkerung. Als Knotenpunkte des ÖPNV sind Mittelzentren in der Regel gut an das Verkehrsnetz angeschlossen und ermöglichen den Menschen ihres Einzugsbereiches eine angemessene gesellschaftliche Teilhabe. Starke Mittelzentren mit gut ausgebauter Infrastruktur und gut aufgestellten Wirtschaftsbetrieben sind ein wesentlicher Haltefaktor für (junge) Menschen in der Fläche, ein Garant für lebendige ländliche Räume und ein wesentlicher Faktor für die Zukunftsfähigkeit Mecklenburg-Vorpommerns. Um dies zu halten oder weiter zu entwickeln, bedarf es einer gezielten Unterstützung der Mittelzentren.“ (LEP M-V 2016, Pkt. 3.3, Seite 29)

Zur Wohnbauentwicklung führt die Begründung unter Punkt 4.2 'Wohnbauflächenentwicklung' u. a. aus: "Der Wohnungsbau ist unter Berücksichtigung einer flächensparenden Bauweise auf die zentralen Orte zu konzentrieren."

Im 'Regionalen Raumentwicklungsprogramm 'Mittleres Mecklenburg/Rostock' (RREP MMR-LVO M-V) vom 22. August 2011 als zweiter Ebene der Raumordnung ist ausgeführt, dass Teterow als 'Mittelzentrum' einen Entwicklungsschwerpunkt im ländlichen Raum darstellt und wie alle 'Mittel- und Grundzentren' als Raum mit günstiger wirtschaftlicher Basis festgelegt ist. Für diese festgelegten Räume gilt, dass sie in ihrer Leistungskraft gestärkt werden sollen, um auch überörtliche Aufgaben für ihre teilräumlichen Verflechtungsbereiche erfüllen zu können.

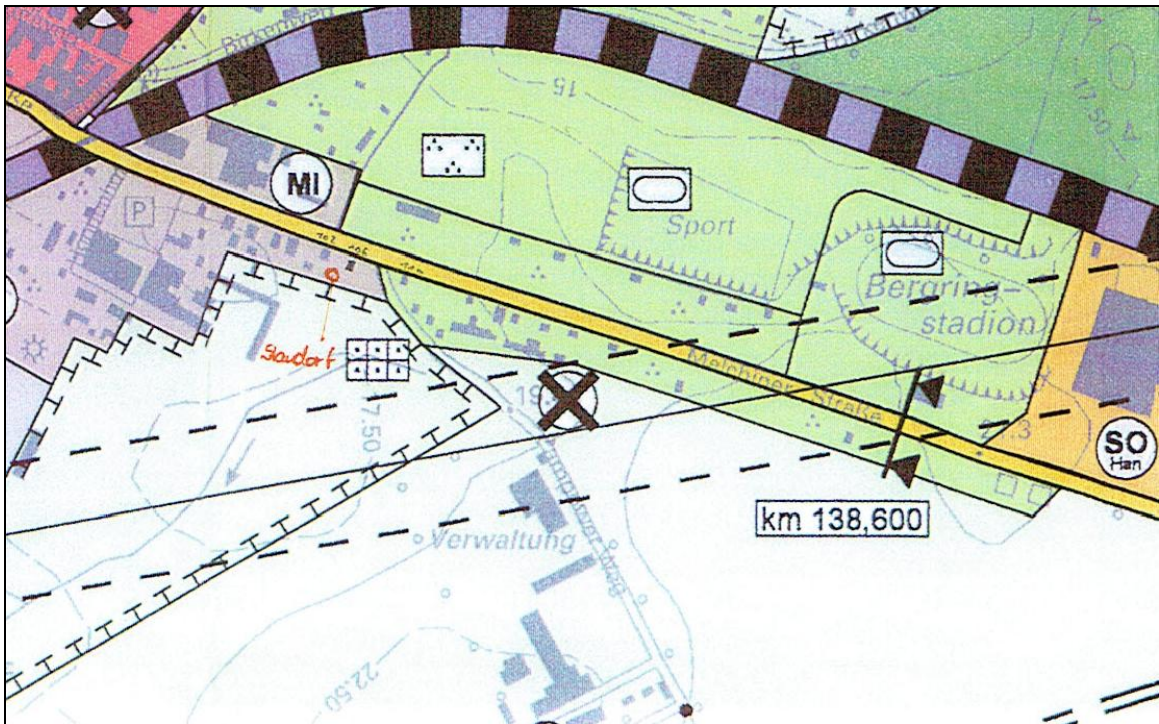
Die Stadt Teterow zählt zudem zu einem Tourismusschwerpunktraum im Binnenland: „In den als Tourismusschwerpunkträumen und Tourismusedwicklungsräumen festgelegten Vorbehaltsgebieten Tourismus soll deren Eignung, Sicherung und Funktion für Tourismus und Erholung besonderes Gewicht beigemessen werden. Dies ist bei der Abwägung mit anderen raumbedeutsamen Planungen, Maßnahmen und Vorhaben, auch der des Tourismus selbst, besonders zu berücksichtigen. [...] In Tourismusschwerpunkträumen des Binnenlandes soll die touristische Entwicklung schwerpunktmäßig durch den weiteren Ausbau und die Abstimmung der vorhandenen touristischen Angebote sowie durch eine verbesserte Vielfalt der Angebote erfolgen.“ (RREP MM/R 2011 Punkt 3.1.3, Seite 21)

Zudem stellt der RREP MM/R 2011 in Punkt Z 4.3 (1) die Stadt Teterow als Vorbehaltsgebiet Landwirtschaft dar.

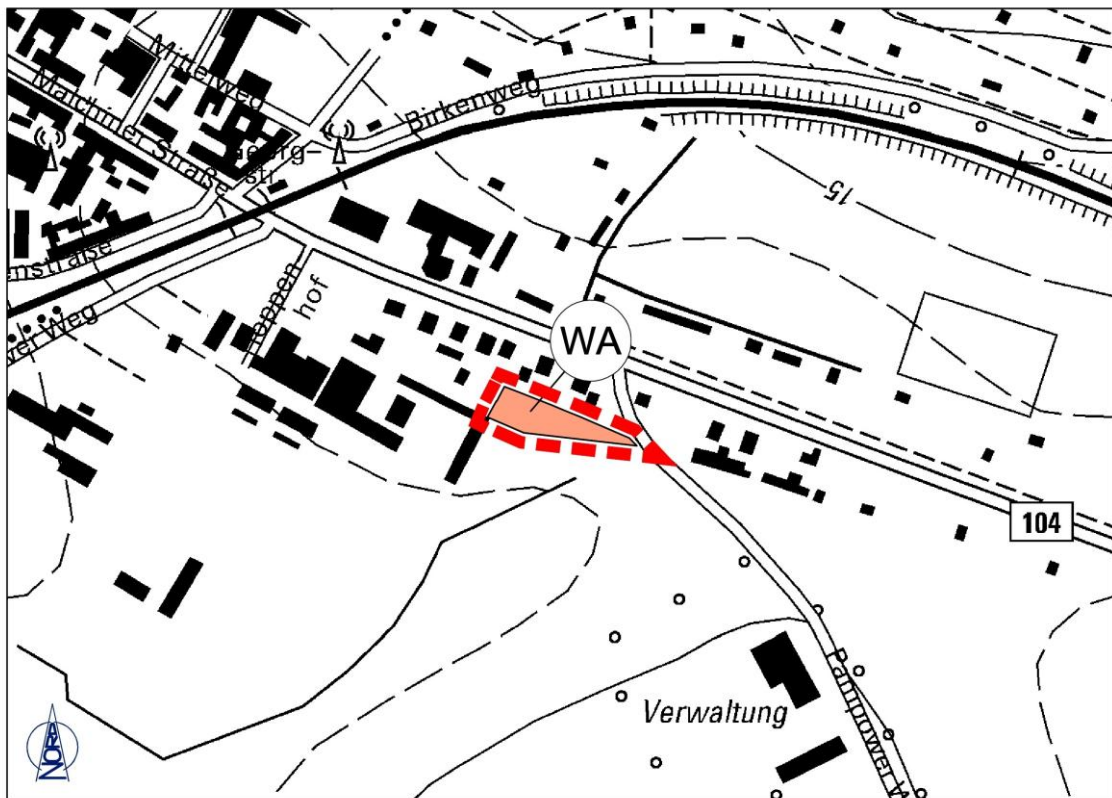
Der Flächennutzungsplan stellt das Plangebiet als 'Mischgebiet' (MI) dar. Da zukünftig ein 'Allgemeines Wohngebiet' (WA) im Bebauungsplan Nr. 66 A ausgewiesen werden soll, ergibt sich eine Abweichung zu den derzeitigen Darstellungen im Flächennutzungsplan. Gemäß § 13 a Abs. 2 Nr. 2 BauGB kann diese Abweichung durch eine Berichtigung des Flächennutzungsplanes behoben werden (14. Änderung des Flächennutzungsplans durch Berichtigung), so dass dann dem Gebot des § 8 Abs. 2 BauGB, wonach Bebauungspläne aus dem Flächennutzungsplan zu entwickeln sind, entsprochen wird.



**Ausschnitt aus dem Flächennutzungsplan**



**Zukünftige Darstellung im Flächennutzungsplan  
(14. Änderung durch Berichtigung)**



### **1.3 Räumlicher Geltungsbereich**

Das Plangebiet liegt im Südosten des besiedelten Stadtgebietes. Konkret handelt es sich um das Gebiet östlich ehemaliges OGS-Gelände, südlich 'Malchiner Straße' (B 104), westlich 'Pampower Weg' und nördlich landwirtschaftlich genutzter Flächen. Insgesamt weist das Plangebiet eine Größe von ca. 0,23 ha auf.

### **1.4 Angaben zum Bestand**

Das Plangebiet wird von einer ehemaligen Grünlandfläche eingenommen, die bereits mit einem Wohngebäude bebaut wurde.

Das Plangebiet ist im Norden sowohl von Wohnbebauung als auch von gewerblicher Nutzung umgeben. Westlich schließt der ehemalige 'Obst-Gemüse-Speisekartoffel-Komplex' ('OGS-Gelände') an. Im Süden und Osten schließen landwirtschaftlich genutzte Flächen an das Plangebiet an.

## **2. Anlass und Ziele der Planung**

### **2.1 Anlass der Planung**

Anlass der Aufstellung des Bebauungsplanes Nr. 66 A ist die Einbeziehung einer angrenzenden Fläche für wohnbauliche Zwecke, die sich als Ergänzung und Lückenschluss zur vorhandenen Wohnbebauung an der 'Malchiner Straße' anbietet.

Zunächst war es beabsichtigt, den Bebauungsplan Nr. 66 sowohl für das Plangebiet als auch für das angrenzende Gelände des ehemaligen 'Obst-Gemüse-Speisekartoffel-Komplexes' ('OGS-Gelände') aufzustellen. Das 'OGS-Gelände' wurde im Jahr 2019 durch den gemeinnützigen Vereins 'forma\_te e. V. erworben, welches langfristig zu einem multifunktionalen Gemeinschafts- und Kulturzentrum umgebaut werden soll. Die brachliegende Gewerbefläche soll wiedernutzbar gemacht werden und die vorhandenen brachliegenden Gebäude weitestgehend erhalten und saniert werden. Angedacht ist die Entwicklung eines multifunktionalem Freizeit-, Kultur- und Gemeinschaftszentrum, in dem verschiedensten Nutzungen Raum gegeben werden soll. Im Interesse einer zukunftsfähigen planungsrechtlichen Absicherung des Standortes und der unterschiedlichen geplanten Nutzungsangebote hat die Stadtvertretung am 24. Juni 2020 den Aufstellungsbeschluss für den Bebauungsplan Nr. 66 gefasst. Nachdem der Bebauungsplan die frühzeitige öffentliche Auslegung und die Beteiligung der Träger öffentlicher Belange und Nachbargemeinden durchlaufen hat, hat sich herausgestellt, dass es beim 'OGS-Gelände' noch Abstimmungsbedarf zur weiteren Planung gibt. Zudem ist u. a. ein Artenschutzfachbeitrag erforderlich.

Dies führt zu erheblichen zeitlichen Verzögerungen. Das allgemeine Wohngebiet ist von dem erforderlichen Abstimmungsbedarf nicht betroffen. Daher hat sich die Stadt Teterow dazu entschieden, das Plangebiet des Bebauungsplanes Nr. 66 entsprechend der Arten der zulässigen Nutzungen in zwei unterschiedliche Bebauungspläne (BPL 66 A und BPL B 66) zu splitten. Das Allgemeine Wohngebiet (WA) soll als BPL 66 A eigenständig fortgeführt werden, so dass sich die Zeitverzögerungen nicht auf die Bereitstellung von dringend benötigtem Wohnraum auswirken. Wenn alle offenen Punkte, die das sonstige Sondergebiet (SO) betreffen, geklärt sind, wird das Gebiet des 'OGS-Geländes' als Bebauungsplan Nr. 66 B weitergeführt.

## 2.2 Ziele der Planung

Ziel der Planung ist ein Lückenschluss der vorhandenen Siedlungsstruktur. Eine sich anbietende Fläche soll für wohnbauliche Zwecke aktiviert werden.

Die städtischen Ziele lassen sich wie folgt zusammenfassen:

- Aktivierung einer sich anbietenden Ergänzungsfläche für wohnbauliche Zwecke;
- Deckung eines örtlichen Bedarfs nach Wohnraum;
- langfristige Sicherung einer geordneten städtebaulichen Entwicklung durch Festsetzungen zu Art und Maß der baulichen Nutzung;
- Sicherstellung der landschaftlichen Eingrünung des Siedlungsrandes.

## 3. Inhalte des Bebauungsplans

### 3.1 Art und Maß der baulichen Nutzung, Bauweise usw.

Der städtebaulichen Zielsetzung entsprechend wird ein '**Allgemeines Wohngebiet**' (WA) gemäß § 4 BauNVO ausgewiesen. Mit dieser Ausweisung wird sichergestellt, dass sich die zukünftige Bebauung nach ihrer Art der baulichen Nutzung in die Umgebung einfügen wird. Um den Charakter des Siedlungsgebietes nicht zu stören und weil es insbesondere um die Schaffung zusätzlichen Wohnraums geht, werden die Ausnahmen nach § 4 Abs. 3 Nr. 1 bis 5 BauNVO (Betriebe des Beherbergungsgewerbes, sonstige nicht störende Gewerbebetriebe, Anlagen für Verwaltungen, Gartenbaubetriebe und Tankstellen) nicht Bestandteil des Bebauungsplanes. Die ansonsten allgemein zulässigen Nutzungen nach § 4 Abs. 2 Nr. 3 BauNVO (Anlagen für kirchliche, kulturelle, soziale, gesundheitliche und sportliche Zwecke) werden gemäß § 1



Abs. 5 BauNVO ausgeschlossen. In der Stadt Teterow besteht im Plangebiet erkennbar kein Bedarf an Anlagen für diese Zwecke.

Das Maß der baulichen Nutzung wird durch unterschiedliche Festsetzungen bestimmt. Es wird eine **Grundflächenzahl (GRZ)** von 0,25 festgesetzt. Hierdurch wird dem Gedanken Rechnung getragen, die bebaubare Fläche ins Verhältnis zur Größe der Baugrundstücke zu setzen. Der Bebauungsplan schließt für das 'Allgemeine Wohngebiet' (WA) die Möglichkeit zur Überschreitung der jeweils zulässigen Grundfläche gemäß § 19 Abs. 4 BauNVO nicht aus, so dass diese für Garagen und Stellplätze mit ihren Zufahrten sowie für Nebenanlagen i. S. d. § 14 BauNVO um bis zu 50 % überschritten werden darf. Darüber hinaus ist eine Überschreitung der festgesetzten Grundflächenzahl (GRZ) ausnahmsweise zulässig, wenn diese durch Flächen von ebenerdigen, mindestens zweiseitig offenen Terrassen ohne Überdachung direkt an Wohngebäuden hervorgerufen wird. In diesem Fall ist die Überschreitung der festgelegten Grundflächenzahl bei der Ermittlung der Grundfläche im Sinne des § 19 Abs. 2 BauNVO unberücksichtigt zu lassen und nur bei der Ermittlung der Grundfläche i. S. d. § 19 Abs. 4 BauNVO zu ermitteln.

Ermächtigungsgrundlage für die textliche Festsetzung 02 ist § 31 Abs. 1 i. V. m. § 16 Abs. 5 und 6 BauNVO. Im Bebauungsplan können nach Art und Umfang bestimmte Ausnahmen von dem festgesetzten Maß der baulichen Nutzung vorgesehen werden. Von diesem Recht wird mit der genannten Festsetzung Gebrauch gemacht. Zudem wird dem Umstand Rechnung getragen, dass Terrassen nicht pauschal als Bestandteil der Hauptanlage betrachtet werden können. Ob Terrassen im planungsrechtlichen Sinn als Nebenanlage oder als Teil des Gebäudes (Hauptanlage) anzusehen sind, hängt von der baulichen Ausführung im Einzelfall ab. Hinsichtlich der baulichen Beschaffenheit ist beispielsweise anzunehmen, dass eine einfache Pflasterung mit Bodensteinen oder Holzbeplankung kein hinreichend prägendes Gewicht hat, die bauliche Anlage als Teil des Hauptgebäudes erscheinen zu lassen (vgl. VG Köln, Urteil vom 03. Juli 2012 - 2 K 368/11). Mit der getroffenen Festsetzung Nr. 02 soll diesem Umstand Rechnung getragen werden und Terrassen, unabhängig der Zuordnung als Haupt- oder Nebenanlage, im Baugenehmigungsverfahren einheitlich bei der Berechnung der Grundflächenzahl (GRZ) berücksichtigt werden.

Die **Baugrenzen** sorgen im 'Allgemeinen Wohngebiet' (WA) dafür, dass eine gegenseitige Rücksichtnahme in Bezug auf eine Beschattung der Nachbargrundstücke ermöglicht wird. Die Lage und Größe der bebaubaren Flächen ist so koordiniert, dass deren Schattenwurf und Wirkung hinsichtlich der Nachbargrundstücke auf bestimmte Bereiche begrenzt ist und lediglich der Bau eines Wohngebäudes möglich ist.

Weiterhin wird das Maß der baulichen Nutzung durch die maximal festgesetzte **Firsthöhe (FH)** begrenzt. Hierdurch wird erreicht, dass eine an das Geländeniveau angepasste Bebauung erfolgt. Die zulässige maximale Firsthöhe (FH) baulicher Anlagen beträgt im Plangebiet 8,50 m. Bezugspunkt für die festgesetzte Firsthöhe ist die erschließende öffentliche Verkehrsfläche

im Bereich der Grundstückszufahrt. Von der in der Planzeichnung festgesetzten Höhenbeschränkung sind untergeordnete Bauteile wie technische Anlagen, Schornsteine, Antennen, Blitzableiter etc. ausgenommen. Derartige Bauteile dürfen auf einer Fläche von max. 10 % der jeweiligen Gebäude die festgesetzte Firsthöhe um max. 2,00 m überschreiten, da von ihnen nur eine untergeordnete optische Wirkung ausgeht.

Im Plangebiet sind ausschließlich **Einzelhäuser (E)** in **offener Bauweise (o)** zulässig, um einer ortsuntypischen Verdichtung entgegen zu wirken. Um einen für das Wohngebiet untypischen Charakter mit einer Vielzahl von Wohnungen zu verhindern, wird deren Anzahl begrenzt. So sind maximal **zwei Wohnungen pro Wohngebäude** zulässig.

Im gesamten Plangebiet sind Anlagen zur **Gewinnung von Solarenergie** nur an und auf Gebäuden zulässig, parallel angebracht zur Fassade oder zum Dach. Unzulässig sind aufgeständerte oder überkragende Anlagen sowie selbständige oder freistehende Solaranlagen. **Windkraftanlagen**, auch als Nebenanlagen, sind unzulässig. Ausnahmen für solche Anlagen i. S. v. § 14 Abs. 1 Satz 3 und Abs. 2 BauNVO sind nicht zulässig. Die Festsetzung findet ihre Ursache darin, dass die Aufstellung selbständiger Solaranlagen und von Windrädern mit optischen und akustischen Auswirkungen verbunden ist, die dem geplanten Charakter des Wohngebietes widersprechen würden. Mit der Möglichkeit, Solarmodule an Fassaden und auf Dächern zu installieren, besteht eine angemessene Möglichkeit, regenerative Energiegewinnung zu betreiben.

Unter Beachtung des Gebotes zur planerischen Zurückhaltung ist lediglich eine Mindestregelung als **örtliche Bauvorschrift** aufgenommen worden. Diese betrifft die Dachgestaltung.

Die Dachneigung muss mindestens 23 Grad betragen. Zulässig sind Sattel-, Walm- und Krüppelwalmdächer. Die festgesetzten Dachformen und Dachneigungen beziehen sich jeweils nur auf die Hauptgebäude. Für Wintergärten, Gauben, Nebenanlagen, Garagen und Carports sind auch abweichende Dachformen und Dachneigungen zulässig. Die Dacheindeckung ist nur in den Farben rot bis rotbraun oder anthrazit bis schwarz zulässig. Ausgenommen davon sind Wintergärten. Für diese sind auch Glasdächer zulässig. Gründächer sind im Plangebiet zulässig. Bei Gründächern darf von den Festsetzungen zur Dachform, -neigung und -farbgestaltung abgewichen werden. Durch die Festsetzung wird der Anblick geneigter Dächer in der näheren Umgebung aufgegriffen und dennoch ausreichend Spielraum gelassen für individuelle Bauwünsche.

### 3.2 Landschaftspflege und Artenschutz

Bei Bebauungsplänen, die die Innenentwicklung (§ 13 a BauGB) oder die Einbeziehung von Außenbereichsflächen in das beschleunigte Verfahren (§ 13 b BauGB) zum Inhalt haben, wird von der Umweltprüfung nach § 2 Abs. 4

BauGB und vom Umweltbericht nach § 2 a BauGB abgesehen. Ferner ist in § 13 a Abs. 2 Nr. 4 BauGB geregelt, dass Eingriffe, die aufgrund der Aufstellung des Bebauungsplanes zu erwarten sind, als vor der planerischen Entscheidung erfolgt oder zulässig sind. Ein Ausgleich, z. B. für Flächenversiegelungen, ist somit nicht erforderlich.

Das Plangebiet liegt weder in einem FFH-Gebiet noch in einem EU-Vogelschutzgebiet oder grenzt daran an. Es bestehen daher keine Anhaltspunkte für eine Beeinträchtigung der in § 1 Abs. 6 Nr. 7 b BauGB genannten Schutzgüter und somit kein Erfordernis für eine FFH-Prüfung.

Folgende Planungsvorgaben betreffen das Gebiet:

### **Regionales Raumentwicklungsprogramm 'Mittleres Mecklenburg/Rostock' (2011)**

Im 'Regionalen Raumentwicklungsprogramm' bestehen für den Landschaftsbereich, in dem das Plangebiet liegt, die folgenden Aussagen:

#### Vorbehaltsgebiet Landwirtschaft

"In den Vorbehaltsgebieten Landwirtschaft soll dem Erhalt und der Entwicklung landwirtschaftlicher Produktionsfaktoren und -stätten, auch in vor- und nachgelagerten Bereichen, ein besonderes Gewicht beigemessen werden. Bei der Abwägung mit anderen raumbedeutsamen Planungen, Maßnahmen und Vorhaben sollen die lokalen Standortverhältnisse und konkreten agrarstrukturellen Belange besonders berücksichtigt werden."

#### Tourismusschwerpunktraum

"In Tourismusschwerpunkträumen des Binnenlandes soll die touristische Entwicklung schwerpunktmäßig durch den weiteren Ausbau und die Abstimmung der vorhandenen touristischen Angebote sowie durch eine verbesserte Vielfalt der Angebote erfolgen. Das betrifft die Gemeinden: Dahmen, Dobbin-Linstow, Güstrow, Hohen Demzin, Krakow am See, Lohmen, Mühl Rosin, Teterow, Reimershagen, Schorssow."

### **Gutachterlicher Landschaftsrahmenplan Mittleres Mecklenburg/Rostock, erste Fortschreibung (2007)**

Der 'Gutachterliche Landschaftsrahmenplan Mittleres Mecklenburg/Rostock' enthält ebenfalls die Aussage, dass es sich um einen Bereich mit besonderer Bedeutung für den Tourismus handelt. Zudem besteht eine geringe bis mittlere/hohe Schutzwürdigkeit in Bezug auf den Boden, eine gering bis mittelhohe Schutzwürdigkeit in Bezug auf das Landschaftsbild sowie eine geringe Schutzwürdigkeit landschaftlicher Freiräume (vgl. Karten 4, 8 und 9). Außerdem ist die Lage des Plangebietes innerhalb des Europäischen Vogelschutzgebietes DE 1942 - 401 dargestellt (vgl. Karte 10).

### EU-Vogelschutzgebiet DE 2242-401

Entgegen den Darstellungen im gutachterlichen Landschaftsrahmenplan Mittleres Mecklenburg/Rostock, erste Fortschreibung 2007, liegt das Plangebiet laut dem 'Geoportal Mecklenburg-Vorpommern' nicht innerhalb des Vogelschutzgebietes DE 1942 - 401 (vgl. Abb. 1). Südöstlich des Plangebietes befindet sich jedoch das EU-Vogelschutzgebiet DE 2242 - 401 in mehreren Kilometern Entfernung.



Abb. 1: Rote Umrandung des Plangebietes und Lage des EU-Vogelschutzgebietes (Quelle: <https://www.umweltkarten.mv-regierung.de/script/>)

### Landschaftsplan

Die Stadt Teterow hat bisher keinen Landschaftsplan aufgestellt. Die Aussage im 'Gutachterlichen Landschaftsrahmenplan' (erste Fortschreibung, 2007), dass die Stadt Teterow über einen fertiggestellten Landschaftsplan verfügt (vgl. Karte 12: Kommunale Landschaftsplanung), ist unzutreffend.

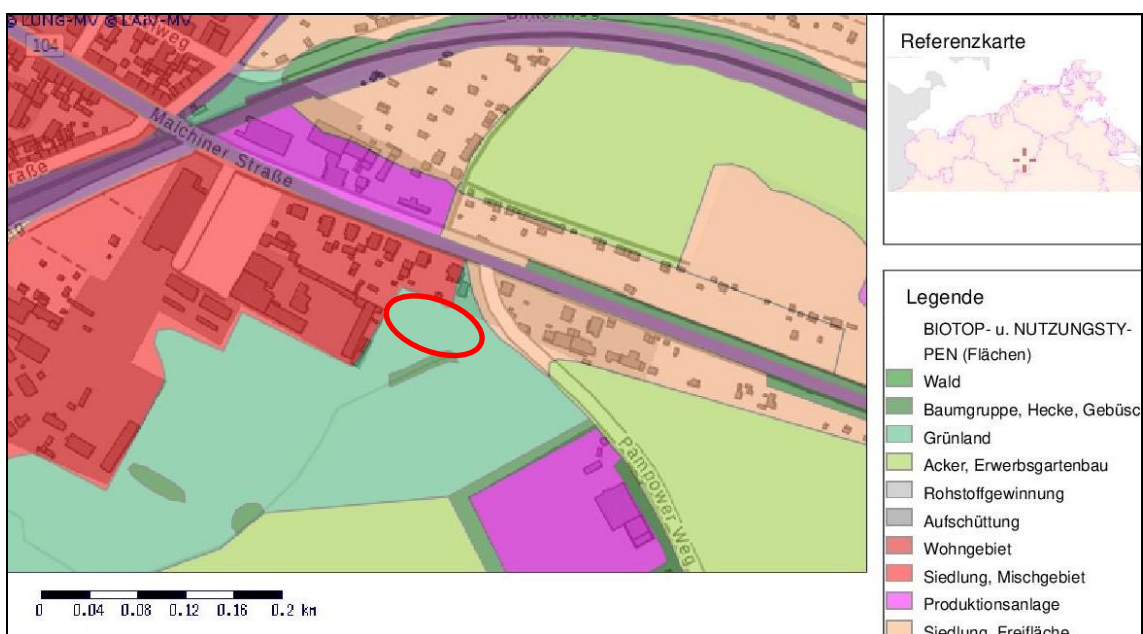
### Gesetzlich geschützte Bestandteile von Natur und Landschaft

Innerhalb des Plangebietes befinden sich gem. Kartenportal Umwelt Mecklenburg-Vorpommern keine gesetzlich geschützten Biotop (vgl. Abb. 2).



**Abb. 2: Lage der gesetzlich geschützten Biotope außerhalb des blau umrandeten Plangebietes (Quelle: <https://www.umweltkarten.mv-regierung.de/script/>)**

Das Plangebiet besteht laut 'Geoportal Mecklenburg-Vorpommern' derzeit aus einem Teil einer Grünlandfläche.



**Abb. 3: Biotop- und Nutzungstypen des Plangebietes (Quelle: <https://www.umweltkarten.mv-regierung.de/script/>)**

Im Bereich der Grünlandfläche sind keine Gehölze anzutreffen, jedoch befindet sich eine Gartenfläche innerhalb des Plangebietes (vgl. Abb. 4).





Abbildung 4: Luftbild des Plangebietes (Quelle: Google Maps: <https://www.google.de/maps/@53.7688504,12.5848455,245m/data=!3m1!1e3>)

In den Randbereichen außerhalb des Plangebietes befinden sich einige Gehölzstrukturen.

Südlich und südöstlich des Plangebietes liegen landwirtschaftlich genutzte Flächen. Im Westen befindet sich das bereits nahezu vollständig versiegelte Betriebsgelände des ehemaligen Obst- und Gemüsehofes. Im Osten verläuft der 'Pampower Weg' (zum Teil innerhalb des Geltungsbereiches), im Norden grenzt Wohnbebauung an das Plangebiet an. Die 'Malchiner Straße' (B 104) verläuft nördlich der angrenzenden Wohnbebauung.

Es ist vorgesehen, den Bereich als 'Allgemeines Wohngebiet' (WA) auszuweisen. Dies wird zu Flächenversiegelungen für die Anlage von Gebäuden und befestigten Hofflächen führen.

Die Böden im Plangebiet sind als anthropogen überprägt zu bezeichnen.

Es handelt sich bei den Böden im Plangebiet um Lehm-/Sand-Parabraunerden-Pseudogley. Die nachfolgende Übersichtskarte zeigt, dass diese Böden in der Umgebung weit verbreitet sind.



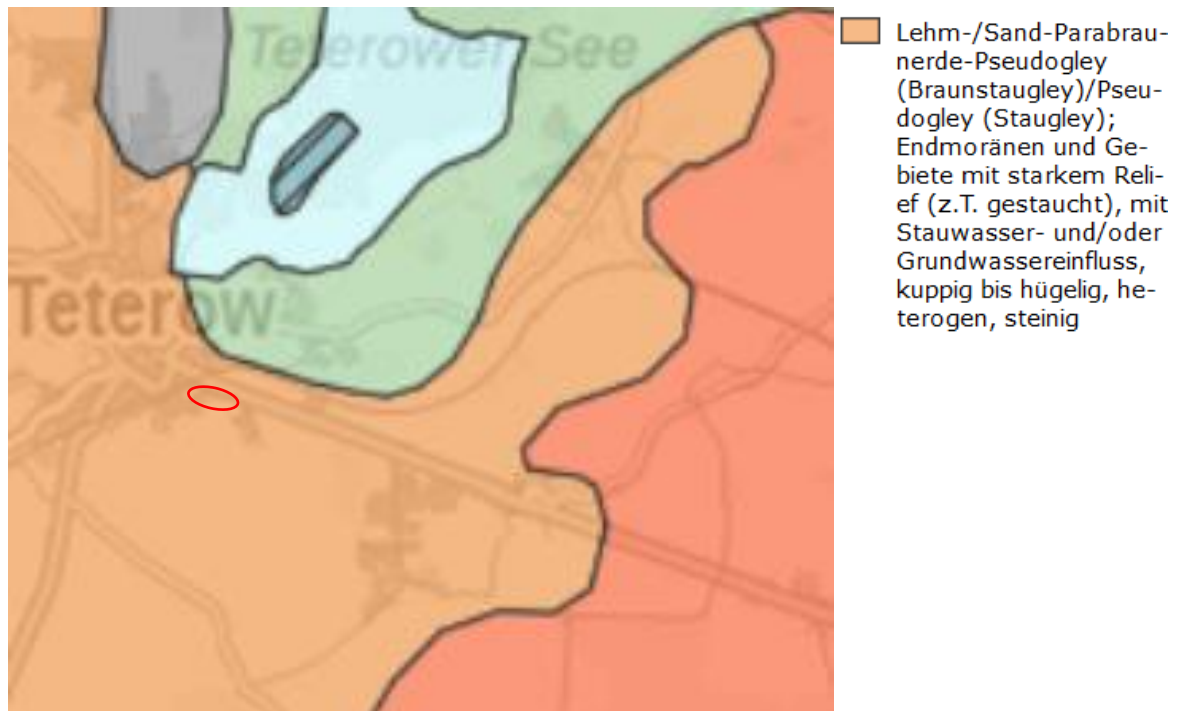


Abb. 5: Bodengesellschaften des Plangebietes (Plangebiet rot markiert) (Quelle: <https://www.umweltkarten.mv-regierung.de/atlas/script/index.php>)

Gemäß Kartenportal Umwelt Mecklenburg-Vorpommern handelt es sich im Plangebiet um Böden mit geringer Schutzwürdigkeit (vgl. Abb. 6).

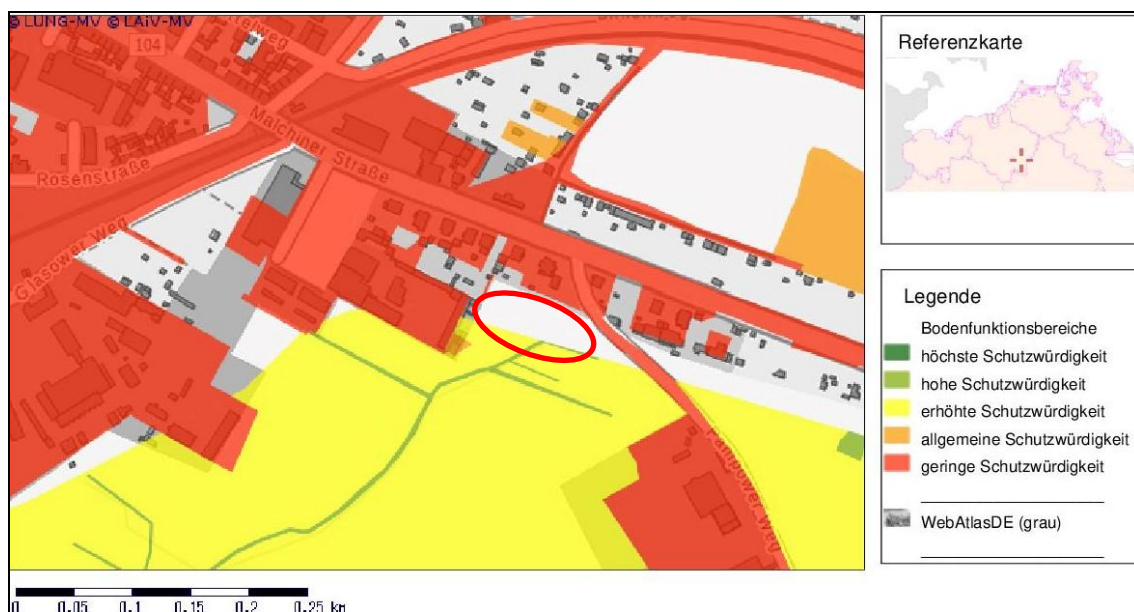


Abb. 6: Bodenfunktionsbereiche im Plangebiet (blau umrandet) (Quelle: <https://www.umweltkarten.mv-regierung.de/atlas/script/index.php>)

Es liegt gem. Kartenportal Umwelt Mecklenburg-Vorpommern hinsichtlich der Bodenerosionen keine Gefährdung vor (vgl. Abb. 7 und 8).



Abb. 7: Wassererosionsgefährdung (Quelle: <https://www.umweltkarten.mv-regierung.de/atlas/script/index.php>)

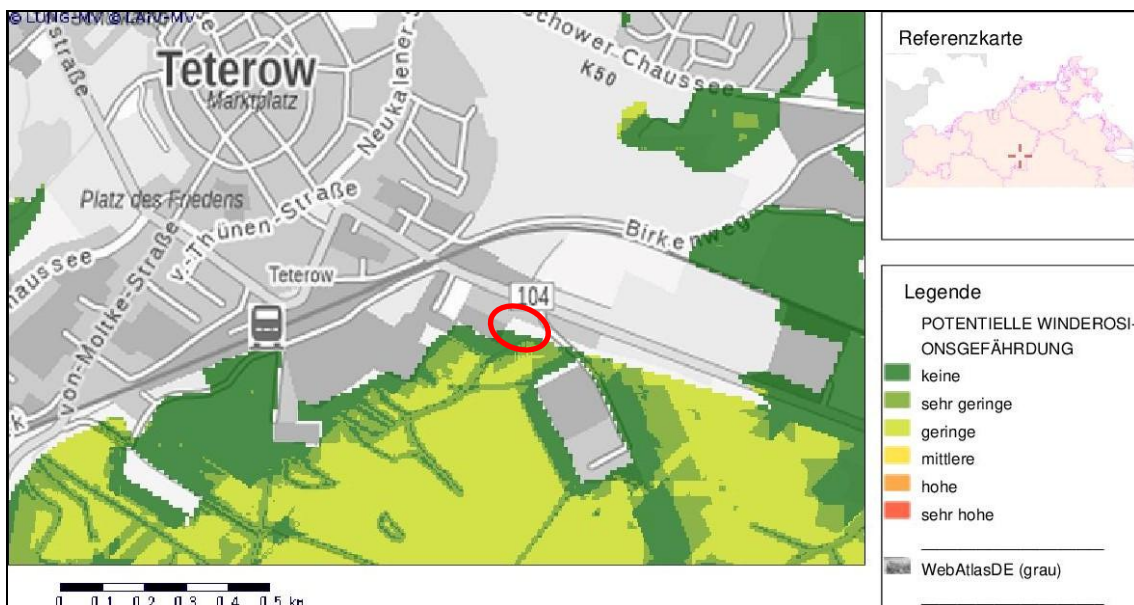
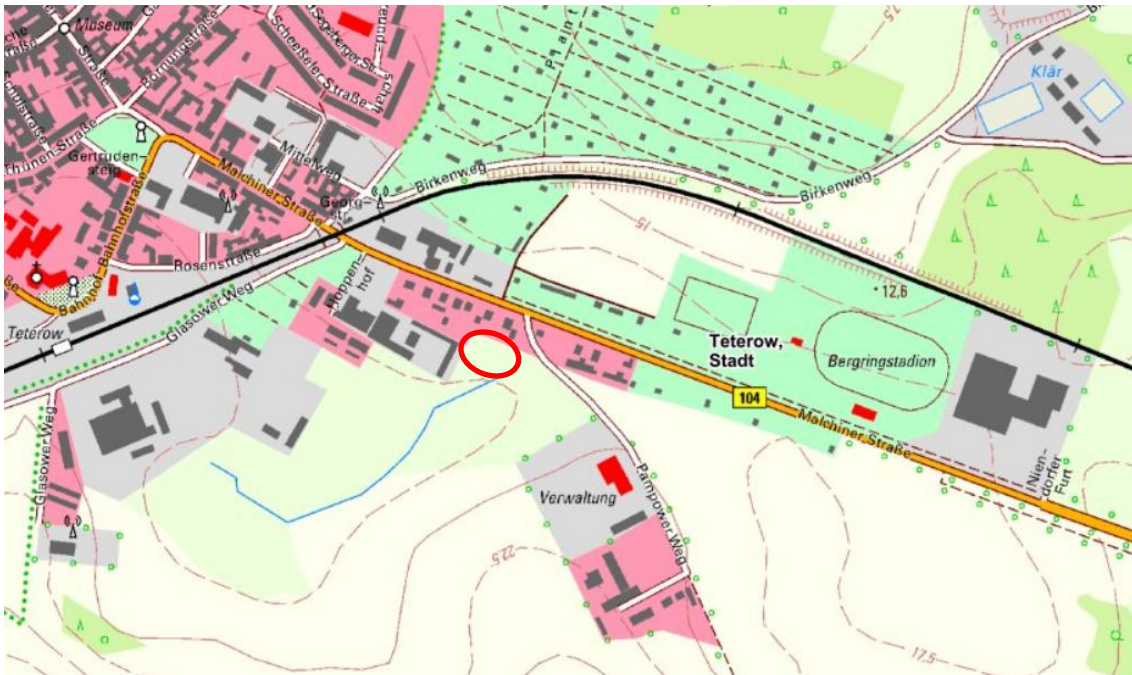


Abb. 8: Winderosionsgefährdung (Quelle: <https://www.umweltkarten.mv-regierung.de/atlas/script/index.php>)

Der Boden hat aufgrund der Abbildungen 5 - 8 insgesamt eine geringe Schutzwürdigkeit und ist unempfindlich hinsichtlich Bodengefährdungen, wie z. B. Erosionen.

Das Plangebiet ist in topographischer Hinsicht weitgehend eben.



**Abb. 9: Topographie im blau umrandeten Geltungsbereich (Quelle: <https://www.geoportail-mv.de/gaia/gaia.php>)**

Bei den Bodenarbeiten sind die Bestimmungen des Bodenschutzes zu berücksichtigen; so ist der kulturfähige Oberboden vor der Herstellung der Baukörper zu beräumen und auf Mieten fachgerecht zwischenzulagern. Die DIN-Normen 18915, 19639 und 19731 sind bei dem Umgang und der Wiederverwendung des Oberbodens sowie des Unterbodens und Untergrundes zu berücksichtigen. Durch den Abtrag des belebten Oberbodens und durch die Versiegelungen kommt es zu dem teilweisen Verlust der natürlichen Bodenfunktionen im Bereich der Bauflächen. Zudem wird es durch Verdichtung und damit zur teilweisen Einschränkung der natürlichen Bodenfunktionen der verbleibenden unversiegelten Freiflächen kommen. Nach Bauende sind die entstandenen Verdichtungen im Unterboden vor Auftrag des Oberbodens wieder zu beseitigen. Ebenfalls ist die Witterung beim Befahren des Bodens zu beachten. Im Falle eines Aufbringens von Bodenmaterial einer anderen Stelle sind die Bestimmungen des § 12 BBodSchV in Verbindung mit der DIN19731 zu beachten. Weitere Hinweise sind der Vollzugshilfe zu § 12 BBodSchV (LABO2002) zu entnehmen. Der sachgerechte Umgang mit dem Boden während der gesamten Bauphase sowie die Versiegelungsmenge sind zu überprüfen. Überschüssiger Boden ist - sofern er nicht anderweitig innerhalb des Plangebietes genutzt werden kann - fachgerecht zu entsorgen.

Sollten Hinweise auf Bodenverunreinigungen angetroffen werden, ist die untere Bodenschutzbehörde darüber in Kenntnis zu setzen.

Die Flächenversiegelungen stellen naturschutzrechtliche Eingriffe dar und müssten in einem Regelverfahren ausgeglichen werden.

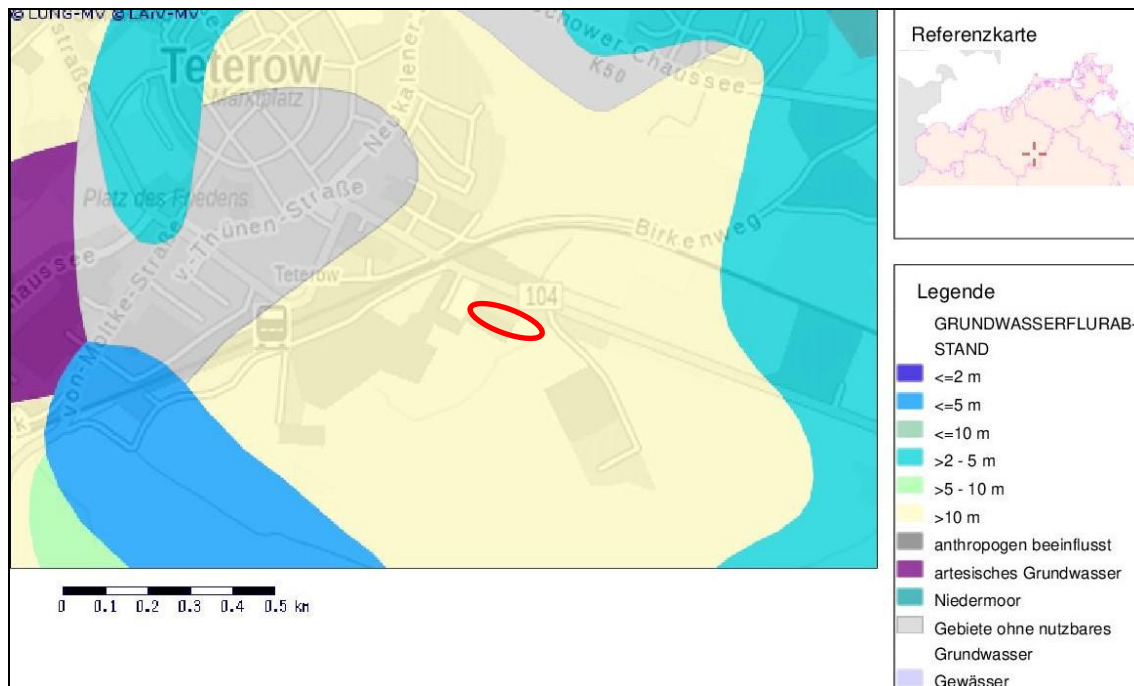
Die geplante Bebauung wird zu der Beseitigung der Grünlandteilfläche führen. Durch die Schaffung eines Baugrundstückes werden Flächenversiegelungen



vorbereitet. Durch Flächenversiegelungen werden die Bodenfunktionen zerstört.

Flächenversiegelungen können sich auf die Grundwasserneubildungsrate auswirken. Dies hängt von der Versickerungsfähigkeit der anstehenden Böden ab. Im vorliegenden Fall stehen im Plangebiet überwiegend Lehmböden an. Diese Böden weisen keine gute Versickerungsfähigkeit auf.

Hinsichtlich der Grundwasser-Flurabstände liegen keine genauen Angaben vor. Es deutet nichts darauf hin, dass das Grundwasser oberflächennah, d. h. mit einem Flurabstand von bis max. 1,00 m, anstehen könnte. Dies bestätigt auch die Aussage aus den Umweltkarten M-V, wonach das Grundwasser im Bereich des Plangebietes einen Abstand von mehr als 10 m aufweist.



**Abb. 10: Grundwasserflurabstand** (Quelle: <https://www.umweltkarten.mv-regierung.de/atlas/script/printmap.php>)

Durch das Vorhaben ist direkt der Grundwasserkörper WP\_PT\_2\_16 betroffen, der berichtspflichtige Pampower Graben (Wasserkörper MIPE-1900) hingegen ist nur indirekt betroffen.

Aufgrund der festgesetzten GRZ von 0,25 bleiben im Plangebiet über 60 % der Fläche unversiegelt. In diesen Bereichen ist nach wie vor eine - wenn auch geringere - Versickerung als zuvor gegeben. Im Ergebnis sind wesentliche Auswirkungen für das Grundwasser nicht zu erwarten.

Durch die Abwasserentsorgung könnte es zu einem erhöhten Nährstoffeintrag in den Teterower See kommen. Da das Abwasser jedoch vorher gereinigt wird und es sich lediglich um ein neues Wohnhaus handelt, ist von einer Verschlechterung nicht auszugehen.

Versiegelte Flächen und Gebäudestrukturen verstärken lokalklimatisch eine Wärmereflexion. Es ist davon auszugehen, dass im Plangebiet über 60 % und der zukünftigen Wohngebietsfläche als Grün- bzw. Gartenflächen ausgebildet werden, da hier eine GRZ von höchstens 0,375 nicht überschritten werden darf. Es ist davon auszugehen, dass auf dem unversiegelten Anteil geschlossene Vegetationsdecken in Form von Rasenflächen überwiegen werden, da flächenhafte Stein-, Kies-, Split- und Schottergärten oder -schüttungen unzulässig sind. Die nicht überbauten Grundstücksflächen sind, soweit diese Flächen nicht für eine andere zulässige Verwendung benötigt werden, mit offenem oder bewachsenem Boden als Grün- oder Gartenflächen anzulegen und zu unterhalten.

Die Berücksichtigung von Klimagesichtspunkten ist möglich, z. B. ist eine Energiegewinnung durch erneuerbare Energien oder die Errichtung von Gründächern allgemein zulässig. Hierfür darf auch von der vorgegebenen Dachform abgewichen werden.

Die Dachflächen der zukünftigen Gebäude können zur Energiegewinnung genutzt werden, da der Bebauungsplan geneigte Dächer für Hauptgebäude vorgibt und Photovoltaikanlagen an Wand- und auf Dachflächen im Plangebiet allgemein zulässig sind.

Auf dem Baugrundstück ist zudem mindestens ein standortgerechter, heimischer Laubbaum in der nach der Baufertigstellung folgenden Pflanzperiode anzupflanzen. Die anzupflanzenden Bäume sind gem. den Vorgaben der Hinweise zur Eingriffsregelung 2018, Maßnahme 6.22, dauerhaft zu pflegen, zu erhalten und bei Abgang zu ersetzen.

Es ist daher davon auszugehen, dass sich bei der Umsetzung der Planung keine nachteiligen Auswirkungen auf das Schutzgut Klima ergeben.

Die Pflanzung des Baumes dient zugleich als Durchgrünungsmaßnahme.

In dem Teil II der Anlage 6, Maßnahme 6.22 der „Hinweise zur Eingriffsregelung Mecklenburg-Vorpommern“ ist die Maßnahme wie folgt beschrieben:

- Maßnahme findet keine Anwendung bei Eingriffen in Einzelbäume und Baumgruppen (Kompensation bei Eingriffen in Einzelbäume und Baumgruppen regelt der Baumschutzkompensationserlass vom 15.10.2007).
  - Verwendung standortheimischer Baumarten aus möglichst gebietseigenen Herkünften, Verwendung nichtheimischer Baumarten nur, wenn dies aus historischen Gründen sinnvoll erscheint.
- Pflanzvorgaben:
  - Schaffung günstiger Wachstumsbedingungen durch Herstellen der Vegetationstragschicht und der Pflanzgrube entsprechend den jeweils geltenden DIN-Vorschriften, Lockerung des Grubengrundes vor der Pflanzung,

- dauerhaftes Freihalten von unterirdischen und oberirdischen Leitungen und sonstigen baulichen Anlagen bzw. Einbau langfristig wirksamer Wurzelschutzmaßnahmen,
- Pflanzgruben der Bäume: vertikal 1,5facher Ballendurchmesser, horizontal doppelte Ballenhöhe,
- Baumscheibe: mindestens 12 m<sup>2</sup> unversiegelte Fläche (mit dauerhaft luft- und wasserdurchlässigem Belag),
- unterirdisch verfügbarer Raum für Durchwurzelung mit mindestens 16 m<sup>2</sup> Grundfläche und 0,8 m Tiefe,
- Mindestbreite von ober- und unterirdisch unbefestigten Pflanzstreifen 2,5 m,
- Schutz vor Beschädigungen sowie Sicherung der Baumscheibe bzw. des Baumstreifens vor Verdichtung,
- bei Bedarf Baumscheibe mulchen,
- Pflanzqualität: Verwendung von Hochstämmen mit Stammumfang, mind. 16/18 cm, in stark frequentierten Bereichen 18/20 cm, Obstbäume 10/12 cm,
- Dreibockanbindung und ggf. Wildverbisschutz.
- Vorgaben zur Fertigstellungs- und Entwicklungspflege:
  - Ersatzpflanzungen bei Ausfall,
  - Bäume bei Bedarf wässern im 1. - 5. Standjahr,
  - Instandsetzung der Schutzeinrichtung und Verankerung,
  - Verankerung der Bäume nach dem 5. Standjahr entfernen,
  - Abbau der Schutzeinrichtungen nach 5 Jahren,
  - 2 - 3 Erziehungsschnitte in den ersten 10 Jahren zur Gewährleistung einer gleichmäßigen Kronenentwicklung.

**Die Voraussetzungen sind erfüllt und die Pflanz- und Pflegeanweisungen zu beachten.**

Aufgrund der Lage am Stadtrand wird eine Eingrünung nach Süden erforderlich. Die in der Planzeichnung festgesetzte Anpflanzfläche ist zweireihig gemäß den Vorgaben der Hinweise zur Eingriffsregelung 2018, Maßnahme 6.31, zu pflanzen und als freiwachsende Strauchhecke zu entwickeln. Sie ist dauerhaft zu pflegen und zu erhalten. Ausgefallene Gehölze sind zu ersetzen.

Die Pflanzfläche ist zweireihig zu pflanzen. Zwischen den Reihen beträgt der Abstand 1,00 m, zu dem Zaun (zu beiden Seiten) beträgt der Abstand jeweils 0,50 m. Die Gesamtbreite der Fläche beträgt somit 2,00 m. Die Gehölzflächen sind freiwachsend zu entwickeln.

Zur Bepflanzung der Gehölzfläche sind einheimische standortgerechte Gehölze (Sträucher und Heister) zu verwenden. In der Pflanzenliste sind die Gehölzarten aufgeführt, die für die Bepflanzung geeignet wären.



## **Einheimische standortgerechte Gehölze für die Bepflanzung der Anpflanzflächen**

### **Heister**

Acer campestre	-	Feld-Ahorn
Acer platanoides	-	Spitz-Ahorn
Acer pseudoplatanus	-	Berg-Ahorn
Carpinus betulus	-	Hainbuche
Fagus sylvatica	-	Rot-Buche
Prunus avium	-	Vogel-Kirsche
Quercus robur	-	Stiel-Eiche
Sorbus aucuparia	-	Eberesche

### **Sträucher**

Cornus sanguinea	-	Roter Hartriegel
Corylus avellana	-	Hasel
Crataegus monogyna	-	Eingrifflicher Weißdorn
Crataegus laevigata	-	Zweigrifflicher Weißdorn
Euonymuseuropaea	-	Gemeines Pfaffenhütchen
Prunus padus	-	Trauben-Kirsche
Prunus spinosa	-	Schlehe
Rosa canina	-	Hunds-Rose
Rubus fruticosus	-	Echte Brombeere (mehrere Arten)
Salix caprea	-	Sal-Weide
Sambucus nigra	-	Schwarzer Holunder
Viburnum opulus	-	Gewöhnlicher Schneeball

Aus der Pflanzenliste sollte eine Auswahl hinsichtlich der zu verwendenden Gehölzarten getroffen werden. Damit sich die Gehölze nicht gegenseitig verdrängen, sollten Gehölze der gleichen Art in kleinen Gruppen gepflanzt werden. Es wird empfohlen, dass sich die Bepflanzung der Gehölzfläche aus verschiedenen Gehölzarten zusammensetzt.

Für die Sträucher und Heister sind folgende Pflanzqualitäten zu wählen:

- Sträucher, zweimal verpflanzt (2xv), 3-5 Triebe (Tr), ohne Ballen (oB), 60 - 100 cm;
- Heister, zweimal verpflanzt (2xv), ohne Ballen (oB), 80 - 100 cm.

**Sollte der Wildverbiss zu groß sein, wird empfohlen, zum Schutz der Gehölze einen Wildschutzzaun (Höhe von 1,80 m) zu errichten.**

Flächenhafte Stein-, Kies-, Split- und Schottergärten oder -schüttungen sind auf den Baugrundstücksflächen unzulässig. Die nicht überbauten Grundstücksflächen sind, soweit diese Flächen nicht für eine andere zulässige Verwendung benötigt werden, mit offenem oder bewachsenem Boden als Garten- oder Grünflächen anzulegen und zu unterhalten. Zielsetzung dieser

Regelung ist, insbesondere in Bezug auf die Vorgartenbereiche eine Gestaltung der unbebauten Flächen der Wohngrundstücke in Form von Schottergärten weitgehend zu unterbinden und eine biologische Artenvielfalt zu stärken. Vermehrt setzen Gartenbesitzer auf die vermeintlich pflegeleichtere Gartengestaltung mit Kies und Steinen. Schottergärten wirken sich negativ auf das Kleinklima aus und zerstören Lebensräume für Tiere und Pflanzen. Durch die zunehmende Versiegelung der Böden ist es vor allem für Vögel und Insekten nicht möglich, ausreichend Nahrung zu finden. Darüber hinaus sorgen Schottergärten für eine Aufheizung der Böden und fungieren als Wärmespeicher. Durch die Abdichtung mit Folien kann es bei Starkregenereignissen zu Überschwemmungen kommen. Auf Grünflächen mit Bepflanzungen werden die Regenmassen hingegen gepuffert.

Zum Schutz der nachtaktiven Insekten sind Lampen mit insektenschonender Beleuchtung nach dem Stand der Technik auszustatten. Es sind Leuchten zu wählen, die das Licht nach unten gerichtet abstrahlen und kein Streulicht erzeugen. Künstliche Lichtquellen, wie z. B. Außenwandleuchten, überstrahlen aufgrund ihrer deutlich größeren Beleuchtungsstärke die natürlichen Lichtquellen und locken so viele Insektenarten an. Bereits durch den Aufprall oder den Kontakt mit dem ggf. heißen Lampengehäuse können insbesondere schnell fliegende Insekten getötet oder verletzt werden. Die sich im Bereich künstlicher Lichtquellen konzentrierenden und dort gut sichtbaren Insekten sind eine leichte und beliebte Beute für Fressfeinde, insbesondere für Vögel, Fledermäuse und Spinnen. Darüber hinaus führt künstliches Licht zu gesteigerter Flugaktivität und zu unnatürlich verlängerten Aktivitätszeiten der Insekten.

Die DIN-Norm 18920 ist zum Schutz der Bäume, Pflanzenbestände und Vegetationsflächen während der Baumaßnahmen und beim Erhalt von Bäumen und sonstigen Bepflanzungen zu beachten.

Durch die Planung ist vorwiegend eine Grünlandteilfläche betroffen. Hierbei handelt es sich um eine intensiv bewirtschaftete Fläche, die nur eine geringe Bedeutung als Tierlebensraum hat. Es ist davon auszugehen, dass die Planung nur geringe Auswirkungen auf die Tier- und Pflanzenlebensräume hat.

Aufgrund der Vorschriften zum Artenschutz nach § 44 BNatSchG ist zu prüfen, ob durch die Planung 'besonders geschützte' oder 'streng geschützte' Tier- und Pflanzenarten betroffen sind.

### **Fledermäuse**

Alle heimischen Fledermausarten stehen im Anhang IV der Flora-Fauna-Habitat-Richtlinie (92/43/EWG) und zählen damit gemäß § 7 Abs. 2 Nr. 14 BNatSchG zu den 'streng geschützten' Arten.

Im Plangebiet befinden sich keine Bäume, die die nötige Stärke aufweisen, um von Fledermäusen als Tagesverstecke genutzt zu werden. Es werden zudem keine Gebäude beseitigt. Damit wird auch der Lebensraum der Fledermäuse nicht beseitigt.

**Es besteht keine artenschutzrechtliche Relevanz.**

**B) Europäische Vögel**

Alle europäischen Vogelarten zählen gemäß § 7 Abs. 2 Nr. 13 BNatSchG zu den 'besonders geschützten' Arten.

Die Gehölzstrukturen innerhalb und außerhalb des Plangebietes bieten Brutplätze für mehrere Vogelarten. Da jedoch alle Gehölze erhalten werden, ergeben sich keine Beeinträchtigungen für die gehölzbrütenden Vogelarten. Die zu erwartenden Vogelarten sind zudem weit verbreitet und allgemein häufig. Sie weisen daher einen günstigen Erhaltungszustand auf. Die vorgenannten Vogelarten zählen zu den europäischen Vogelarten und unterliegen dem besonderen Artenschutz nach § 44 Bundesnaturschutzgesetz.

Die Grünlandfläche kann ein Bruthabitat für Offenlandbrüter (u. a. *Kiebitz*, *Feldlerche*) darstellen. Die Eignung einer solchen Fläche hängt hierbei von verschiedenen Faktoren ab. Im vorliegenden Fall schränken die Bebauung im Norden und Westen die Eignung der Fläche als Bruthabitat für Offenlandbrüter stark ein. Offenlandbrüter meiden sowohl die Nähe zu Gebäuden, als auch die Nähe zu hohen Gehölzstrukturen. Sie besiedeln weiträumige offene Landschaftsbereiche. Wenn man berücksichtigt, dass die *Feldlerche* einen Abstand von 50 m bis 100 m zu Gebäuden oder hohen Knicks einhält, so wird deutlich, dass die Fläche nur sehr eingeschränkt als Bruthabitat für diese Art geeignet ist. Es kann deshalb davon ausgegangen werden, dass auf der Grünlandteilfläche ein Vorkommen der *Feldlerche* oder des *Kiebitz* nicht zu erwarten ist.

**Da im Plangebiet europäische Vogelarten vorkommen, besteht eine artenschutzrechtliche Relevanz.**

Aufgrund naturschutzrechtlicher Vorschriften sind die Beseitigung von Gehölzen sowie die Baufeldräumung nur außerhalb der gesetzlichen Sperrfrist in der Zeit zwischen dem 01. Oktober und dem 28./29. Februar zulässig. Sollte der genannte Zeitraum nicht eingehalten werden können, ist durch einen Sachverständigen nachzuweisen, dass sich keine artenschutzrechtlichen Verbotstatbestände ergeben und eine Ausnahmegenehmigung bei der unteren Naturschutzbehörde einzuholen.

Ein Vorkommen von artenschutzrechtlich relevanten Tierarten aus den Tiergruppen 'Amphibien', 'Reptilien' und 'Wirbellose' (Insekten) im Plangebiet ist nicht zu erwarten.

**Flora**

Für die Biotoptypen, die im Plangebiet festgestellt wurden, kann ein Vorkommen von hochgradig spezialisierten Pflanzenarten, die europarechtlich geschützt sind, ausgeschlossen werden.

### **Fazit**

Durch die Planung ergibt sich höchstens eine Betroffenheit für Vogelarten. Wenn die genannte zeitliche Auflage eingehalten wird, ergeben sich keine Verbotstatbestände nach § 44 BNatSchG.

Im Plangebiet befinden sich weder Kulturdenkmäler noch archäologische Denkmale. Für Bodendenkmale, die bei Erdarbeiten zufällig neu entdeckt werden, gelten die Bestimmungen des § 11 DSchG M-V. In diesem Fall ist die Untere Denkmalschutzbehörde unverzüglich zu benachrichtigen. Der Fund und die Fundstelle sind bis zum Eintreffen eines Mitarbeiters oder Beauftragten des Landesamtes für Bodendenkmalpflege in unverändertem Zustand zu erhalten. Die Verpflichtung erlischt fünf Werktage nach Zugang der Anzeige.

In der Planung ist zu prüfen, ob sich für das Schutzgut 'Mensch' Beeinträchtigungen ergeben. Beeinträchtigungen können sich hierbei sowohl von außen ergeben, indem sie auf das Plangebiet einwirken, als auch, indem sie vom Plangebiet ausgehen.

Ein Wohngebiet birgt keine Risiken für das Schutzgut Mensch. Die Erhöhung des Verkehrsaufkommens durch ein zusätzliches Wohnhaus wird sich unterhalb der Erheblichkeitsschwelle bewegen.

An das Plangebiet grenzen landwirtschaftliche Flächen. Aus diesem Grund wird ausdrücklich darauf hingewiesen, dass die aus einer ordnungsgemäßen landwirtschaftlichen Bewirtschaftung resultierenden Emissionen (Lärm, Staub und Gerüche) zeitlich begrenzt auf das Plangebiet einwirken können.

### **Ermittlung des Eingriffs**

#### **a) Beschreibung der eingriffsrelevanten Festsetzungen des Bebauungsplanes**

Es ist die Schaffung eines Baugebietes mit 1 Baugrundstück vorgesehen. Das Grundstück wird über den 'Pampower Weg' erschlossen. Zum Schutz des Landschaftsbildes wird eine Heckenpflanzung im Süden des Plangebietes festgesetzt, ebenso ist mindestens ein standortgerechter, einheimischer Laubbaum neu anzupflanzen.

#### **b) Schutzgut Boden**

Die Planung führt zu umfangreichen Flächenversiegelungen durch die Errichtung des Gebäudes und die Anlage von befestigten Hofflächen.

#### **1. Flächenversiegelungen - Vollversiegelungen**

Für das Wohngebiet am Rand zur freien Landschaft wird gem. § 19 Abs. 2 BauNVO eine GRZ von 0,25 festgesetzt, die jedoch gem. § 19 Abs. 4 BauNVO

für Nebenanlagen, Garagen und Stellplätze um bis zu 50 % überschritten werden darf.

Flächengröße 'Allgemeines Wohngebiet' (WA) insgesamt: 1.689 m<sup>2</sup>

Zulässige Flächenversiegelungen:  
 GRZ 0,25 gem. § 19 Abs. 2 BauNVO  
 + 50 % Überschreitung gem. § 19 Abs. 4 BauNVO

<u>1.689 m<sup>2</sup> x 0,375 =</u>	633 m <sup>2</sup>
<u>Zulässige Flächenversiegelungen (WA)</u>	<u>633 m<sup>2</sup></u>

Zulässige Neuversiegelungen (Vollversiegelungen) insgesamt: 633 m<sup>2</sup>

**a) BiotopwertEinstufung**

Eine BiotopwertEinstufung ist für die Biotoptypen erforderlich, die durch Eingriffe betroffen sind. Es liegen darüber hinaus einige Flächen innerhalb des Geltungsbereiches, auf denen keine Nutzungsänderungen vorgesehen sind. Für diese Flächen, in die nicht eingriffen wird, erfolgt keine BiotopwertEinstufung (Straßenfläche).

Die Einstufung erfolgt anhand der Tabelle in Kapitel 2.1 der „Hinweise zur Eingriffsregelung Mecklenburg - Vorpommern“, Neufassung 2018. Es ergeben sich folgende Größen:

**Tab. 2: Von Eingriffen betroffene Biotoptypen mit Flächenanteilen, Wertstufen und durchschnittlichem Biotopwert**

Biotoptyp	Flächengröße des Eingriffs in m <sup>2</sup>	Wertstufe	Durchschnittl Biotopwert
Allgemeines Wohngebiet (WA): insgesamt 1.689 m <sup>2</sup>			
<u>davon vom Eingriff anteilig betroffen:</u>			
GIM: Intensivgrünland auf Mineralstandorten	633	1	1,5
Gesamt	633		

**b) Ermittlung des Lagefaktors**

Der Lagefaktor wird anhand des Abstandes von Störquellen ermittelt. Störquellen sind gemäß der „Hinweise zur Eingriffsregelung Mecklenburg-Vorpommern“ Siedlungsbereiche, B-Plangebiete, alle Straßen und

vollversiegelte ländliche Wege, Gewerbe- und Industriestandorte, Freizeitanlagen und Windparks.

Das Plangebiet befindet sich direkt im Stadtbereich Teterows oder grenzt daran an. Störquellen befinden sich demnach in weniger als 100 m Entfernung. Diese Entfernung führt gem. der „Hinweise zur Eingriffsregelung Mecklenburg-Vorpommern“ zu einem Lagefaktor von 0,75.

**c) Berechnung des Eingriffsflächenäquivalents für Biotopbeseitigung bzw. Biotopveränderung (unmittelbare Wirkungen / Beeinträchtigungen)**

Das Eingriffsflächenäquivalent errechnet sich durch Multiplikation aus der vom Eingriff betroffenen Fläche des Biototyps, dem Biotopwert des Biototyps und dem Lagefaktor:

**Tab. 3: Berechnung der jeweiligen Eingriffsflächenäquivalente**

Fläche des Biototyps in m <sup>2</sup>	Durchschnittlicher Biotopwert	Lagefaktor	Eingriffsflächenäquivalent
(GIM) 633	1,5	0,75	<b>712</b>
Gesamt 633			<b>712</b>

**d) Ermittlung der Versiegelung und Überbauung**

In den „Hinweisen zur Eingriffsregelung Mecklenburg-Vorpommern“ wird dazu Folgendes ausgeführt:

„Nahezu alle Eingriffe sind neben der Beseitigung von Biotopen auch mit der Versiegelung bzw. Überbauung von Flächen verbunden. Das führt zu weiteren Beeinträchtigungen insbesondere der abiotischen Schutzgüter, so dass zusätzliche Kompensationsverpflichtungen entstehen. Deshalb ist biototypunabhängig die teil-/vollversiegelte bzw. überbaute Fläche in m<sup>2</sup> zu ermitteln und mit einem Zuschlag von 0,2 / 0,5 zu berücksichtigen.“

Das Eingriffsflächenäquivalent für Teil-/Vollversiegelung bzw. Überbauung wird über die multiplikative Verknüpfung der teil-/vollversiegelten bzw. überbauten Fläche und dem Zuschlag für Teil-/Vollversiegelung bzw. Überbauung ermittelt:“

Überbaubare Fläche (vgl. A)  $633 \text{ m}^2 \times 0,5 \text{ für Vollversiegelung} = 317 \text{ m}^2$

**e) Berechnung des multifunktionalen Kompensationsbedarfs**

Der multifunktionale Kompensationsbedarf errechnet sich aus den Ergebnissen c) und d).





Die Berücksichtigung von Klimagesichtspunkten ist möglich, z. B. ist eine Energiegewinnung durch erneuerbare Energien oder die Errichtung von Gründächern allgemein zulässig. Hierfür darf auch von der vorgegebenen Dachform abgewichen werden.

Die Dachflächen der zukünftigen Gebäude können zur Energiegewinnung genutzt werden, da der Bebauungsplan geneigte Dächer für Hauptgebäude vorgibt und Photovoltaikanlagen an Wand- und auf Dachflächen im Plangebiet allgemein zulässig sind.

Auf dem Baugrundstück ist zudem mindestens ein standortgerechter, heimischer Laubbaum in der nach der Baufertigstellung folgenden Pflanzperiode anzupflanzen. Die anzupflanzenden Bäume sind gem. den Vorgaben der Hinweise zur Eingriffsregelung 2018, Maßnahme 6.22, dauerhaft zu pflegen, zu erhalten und bei Abgang zu ersetzen.

Es ist daher davon auszugehen, dass sich bei der Umsetzung der Planung keine nachteiligen Auswirkungen auf das Schutzgut Klima ergeben.

#### **e) Schutzgut Arten und Lebensgemeinschaften**

##### **Verlust von Biotopflächen**

###### Flächen mit besonderer Bedeutung für den Naturschutz

- Es werden keine Flächen mit besonderer Bedeutung beseitigt.

###### Flächen mit allgemeiner Bedeutung für den Naturschutz

- Grünlandfläche

Die Beseitigung der oben aufgeführten Biotoptypen stellt einen naturschutzrechtlichen Eingriff dar.

**Da im vorliegenden Fall keine geschützten Biotope beseitigt werden, wird hier kein Ausgleich notwendig. Ein Ausgleich für Flächen mit allgemeiner Bedeutung ist nicht erforderlich, da es sich um ein Verfahren nach § 13 b i. V. m. § 13 a BauGB handelt. Trotzdem wurde bereits ein Teil des Ausgleichs über das Ökokonto LRO-024 "Naturwald Kleverhof" geleistet.**

#### **f) Schutzgut Landschaftsbild**

Da das Plangebiet nur im Süden an die freie Landschaft angrenzt, wird hier eine Gehölzpflanzung festgesetzt. Die in der Planzeichnung festgesetzten Anpflanzflächen sind zweireihig mit einheimischen, standortgerechten Laubgehölzen zu bepflanzen. (Gehölzarten, Pflanzabstände und -qualitäten sowie Pflegehinweise: siehe Kapitel 3.2.) Sie sind dauerhaft zu pflegen und zu erhalten. Ausgefallene Gehölze sind zu ersetzen.

Zur Durchgrünung wird festgesetzt, dass auf dem Baugrundstück mindestens ein standortgerechter, heimischer Laubbaum in der nach der Baufertigstellung folgenden Pflanzperiode anzupflanzen ist. Der anzupflanzende Baum ist gem. den Vorgaben der Hinweise zur Eingriffsregelung 2018, Maßnahme 6.22, dauerhaft zu pflegen, zu erhalten und bei Abgang zu ersetzen.

### **3.3 Verkehr, Ver- und Entsorgung**

#### Verkehrsanbindung

Das Plangebiet wird über den 'Pampower Weg' erschlossen, der an die 'Malchiner Straße' (B 104) anbindet. Die 'Malchiner Straße' (B 104) führt in Richtung Westen in das Stadtzentrum Teterows. In Richtung Osten führt sie in die Stadt Malchin und von dort weiter zur B 194.

Das Plangebiet ist gut an den öffentlichen Personennahverkehr angeschlossen. Die nächste Bushaltestelle 'Teterow, Bergringstadion' befindet sich an der 'Malchiner Straße' in unmittelbarer Nähe zum Plangebiet. Von dort verkehren folgende Buslinien:

- Linie 230: Malchin - Teterow - Matgendorf - Laage;
- Linie 232: Malchin - Rothenmoor - Ziddorf - Schorssow - Teterow.

#### Wasserversorgung

Die Trinkwasserversorgung der Stadt Teterow erfolgt über den 'Zweckverband Wasser/Abwasser Mecklenburgische Schweiz'. Das Leitungsnetz muss ins Plangebiet erweitert werden.

#### Löschwasserversorgung

Die Löschwasserversorgung erfordert 96 m<sup>3</sup>/h für einen Zeitraum von mindestens zwei Stunden. Die Löschwassermenge muss gemäß DVGW-Arbeitsblatt W 405 in einem Umkreis von 300 m zur Verfügung stehen. Für die Brandbekämpfung ist es unerlässlich, dass die Feuerwehr innerhalb kürzester Zeit vor Ort einsatzbereit ist (sog. Hilfsfrist, die ca. 10 Minuten beträgt). Dies ist nur möglich, wenn die Entfernung zwischen den einzelnen Gebäuden und der Löschwasserentnahmestelle maximal 75 m Luftlinie beträgt, was einer verlegten Druckschlauchleitung von 80 - 120 m entspricht.

Ob die Löschwasserversorgung sichergestellt ist, ist mit der Brandschutzdienststelle abzustimmen und im Rahmen des Baugenehmigungsverfahrens nachzuweisen.

#### Abwasserentsorgung

##### a) Regenwasser

Da die anstehenden Böden für eine Versickerung des anfallenden Oberflächenwassers von Dachflächen und sonstigen befestigten Flächen nicht geeignet sind, wird die Beseitigung des Regenwassers, wie von der Stadtwerke

GmbH als Betriebsführer des ‚Zweckverbandes Wasser/Abwasser Mecklenburgische Schweiz‘ vorgeschlagen, zentral geregelt.

#### b) Schmutzwasser

Das Schmutzwasser kann über die vorhandene Kanalisation in der 'Malchiner Straße' entsorgt werden. Dafür sind entsprechende Leitungen in das Plangebiet zu legen.

#### Fernmeldeeinrichtungen

Die Stadt Teterow ist an das Netz der Deutschen Telekom GmbH und der TETje digital der Stadtwerke Teterow, die die Stadt mit Glasfaser versorgt, angeschlossen.

#### Gas und Elektroenergie

Für die Versorgung mit Gas und Elektroenergie sind die Stadtwerke Teterow zuständig.

#### Abfall

Die Abfallbeseitigung obliegt dem 'Eigenbetrieb Abfallwirtschaft' des Landkreises Rostock. Die 'Satzung über die Abfallentsorgung im Landkreis Rostock' ist zu beachten.

### **3.4 Hinweise**

#### Bodendenkmale

Für Bodendenkmale, die bei Erdarbeiten zufällig neu entdeckt werden, gelten die Bestimmungen des § 11 DSchG M-V. In diesem Fall ist die Untere Denkmalschutzbehörde unverzüglich zu benachrichtigen. Der Fund und die Fundstelle sind bis zum Eintreffen eines Mitarbeiters oder Beauftragten des Landesamtes für Bodendenkmalpflege in unverändertem Zustand zu erhalten. Die Verpflichtung erlischt fünf Werktage nach Zugang der Anzeige.

#### Altlasten

Werden bei Bauarbeiten Anzeichen für bisher unbekannte Belastungen des Untergrundes wie abartiger Geruch, anormale Färbung, Austritt von verunreinigten Flüssigkeiten, Ausgasungen oder Reste alter Ablagerungen (Hausmüll, gewerbliche Abfälle usw.) angetroffen, ist der Grundstückseigentümer als Abfallbesitzer zur ordnungsgemäßen Entsorgung des belasteten Bodenaushubs nach dem Gesetz zum Schutz vor schädlichen Bodenveränderungen und zur Sanierung von Altlasten (Bundesbodenschutzgesetz - BBodSchG) vom 17. März 1998 (BGBl. I S. 502), zuletzt geändert durch Artikel 3 Abs. 3 der Verordnung vom 27. Sept. 2017 (BGBl. I S. 3465), verpflichtet. Auf Grundlage des § 2 des Gesetzes über den Schutz des Bodens im Land Mecklenburg-Vorpommern (Landesbodenschutzgesetz - LBodSchG M-V) sind die Altlasten unverzüglich dem Landkreis Rostock, Umweltamt, Sachgebiet Immissions- und Bodenschutz, anzuzeigen.

### Eingriffsfristen

Aufgrund naturschutzrechtlicher Vorschriften ist die Beseitigung von Grünflächen und Gehölzen in der Zeit zwischen dem 01. März und dem 30. September unzulässig. Sollte die genannte Frist nicht eingehalten werden können, ist durch einen Sachverständigen nachzuweisen, dass sich keine artenschutzrechtlichen Verbotstatbestände ergeben und ein entsprechender Antrag bei der unteren Naturschutzbehörde zu stellen.

Vor Abriss von Gebäuden oder Gebäudeteilen ist zur Vermeidung artenschutzrechtlicher Verbotstatbestände durch einen Sachverständigen nachzuweisen, dass sich keine Fledermausquartiere in oder an den Gebäuden oder Gebäudeteilen befinden. Sollte der Abriss in den Zeitraum zwischen dem 01. März und dem 15. August fallen, erstreckt sich die Untersuchungspflicht zugleich auf das Vorkommen von Brutvögeln.

### Baumschutz

Bäume mit mindestens 100 cm Stammumfang sind gemäß § 18 NatSchAG M-V geschützt. Soweit geschützte Bäume entfernt werden sollen, bedarf dies der Genehmigung der unteren Naturschutzbehörde des Landkreises Rostock.

### Schutz des Ober- und Unterbodens

Die DIN-Normen 18915, 19639 und 19731 sind bei dem Umgang und der Wiederverwendung des Oberbodens sowie des Unterbodens und Untergrundes zu berücksichtigen.

Bei einem Aufbringen von Bodenmaterial von einer anderen Stelle sind die Bestimmungen des § 12 BBodSchV in Verbindung mit der DIN 19731 zu beachten. (Weitere Hinweise: LABO-Vollzugshilfe zu § 12 BBodSchV (LABO2002.) Die Verdichtungen im Unterboden sind nach Bauende vor dem Auftrag des Oberbodens zu beseitigen. Die Witterung ist bei dem Befahren der Böden zu beachten. Der sachgerechte Umgang mit dem Boden während der gesamten Bauphase sowie die Versiegelungsmenge sind zu überprüfen. Überschüssiger Boden ist, sofern er nicht anderweitig innerhalb des Plangebietes genutzt werden kann, fachgerecht zu entsorgen.

Sollten Hinweise auf Bodenverunreinigungen angetroffen werden, ist die untere Bodenschutzbehörde darüber in Kenntnis zu setzen.

### Schutz von Bäumen, Pflanzenbeständen und Vegetationsflächen

Die DIN-Norm 18920 ist zum Schutz der Bäume, Pflanzenbestände und Vegetationsflächen während der Baumaßnahmen und beim Erhalt von Bäumen und sonstigen Bepflanzungen zu beachten.

### Schutz der Umgebung

Die Beleuchtungsanlagen, die während der Bauphase eingesetzt werden, sind so auszurichten, dass nur das Plangebiet bestrahlt wird und die Umgebung unbeeinträchtigt bleibt.

Landwirtschaftliche Immissionen

An das Plangebiet grenzen landwirtschaftlich genutzte Flächen. Aus diesem Grund wird ausdrücklich darauf hingewiesen, dass die aus einer ordnungsgemäßen landwirtschaftlichen Bewirtschaftung resultierenden Emissionen (Lärm, Staub und Gerüche) zeitlich begrenzt auf das Plangebiet einwirken können.

**3.5 Maßnahmen zur Ordnung von Grund und Boden**

Bodenordnende Maßnahmen, etwa im Wege einer Umlegung, sind nicht erforderlich. Soweit Veränderungen in eigentumsrechtlicher Hinsicht beabsichtigt sind, können diese in Form notarieller Verträge durchgeführt werden.

**4. Flächen und Kosten**

<b>Grundnutzung</b>	<b>Fläche in m<sup>2</sup></b>	<b>Prozent</b>
Allgemeines Wohngebiet (WA)	1.509	66,0
Verkehrsflächen	596	26,1
Anpflanzflächen	180	7,9
<b>Gesamtfläche</b>	<b>2.285</b>	<b>100,0</b>

Die Vorhabenträger tragen die Planungskosten im Zusammenhang mit der Durchführung dieses Bauleitplanverfahrens auf der Basis der Honorarordnung für Architekten und Ingenieure (HOAI), einschließlich der erforderlichen Nebenleistungen (Vermessung, Gutachten etc.).

Die Stadtvertretung der Stadt Teterow hat diese Begründung zum Bebauungsplan Nr. 66 A in ihrer Sitzung am ..... durch einfachen Beschluss gebilligt. Die Satzung tritt am Tage nach ihrer Bekanntmachung in Kraft.

Aufgestellt aufgrund des § 9 Abs. 8 BauGB

Teterow, den

.....  
**Andreas Lange**  
**(Bürgermeister)**